

＜JUG JTR-201 組立説明書＞

この度は JUG JTR-201 のご購入ありがとうございます。
本書の説明に沿って組立を行ない、練習をお楽しみください。



*ペダルは付属しておりません



使用上の注意

- ・本製品を演奏/練習目的以外で使用したり、人に向かって投げたり、振り回したりしないで下さい。
- ・本製品には可動部分が多くありますので、手をはさんだりしないようご注意ください。
- ・本製品の先端部分や、部品付属品には尖っている箇所があります。手や指などを刺したりしないようご注意ください。
- ・古くなった金属部品などは早めに交換して下さい。錆びた金属部品で手や指を傷つける場合があります。
- ・取り外した部品は小さなお子様手の届かない場所に保管/破棄し、誤って飲み込んだりすることのないようご注意ください。
- ・小さなお子様のご使用になる場合は、必ず大人の方が付き添って下さい。
- ・本製品は濡れた手で触らないでください。金属の劣化につながる恐れがあります。

島村楽器株式会社

*本製品の仕様につきましては予告なく変更する場合がございます。予めご了承ください。

Ver.141018

■内容の確認

商品の内容を確認してください。

①JTR201-6PD

(6"バスドラム用小パッド)



②JTR201-10PD

(10"スネアドラム用大パッド)



③JTR201-KEY

(チューニングキー)



④JTR201-PDH + JTR201-STAND

(スタンド上部分 + スタンド足部分)



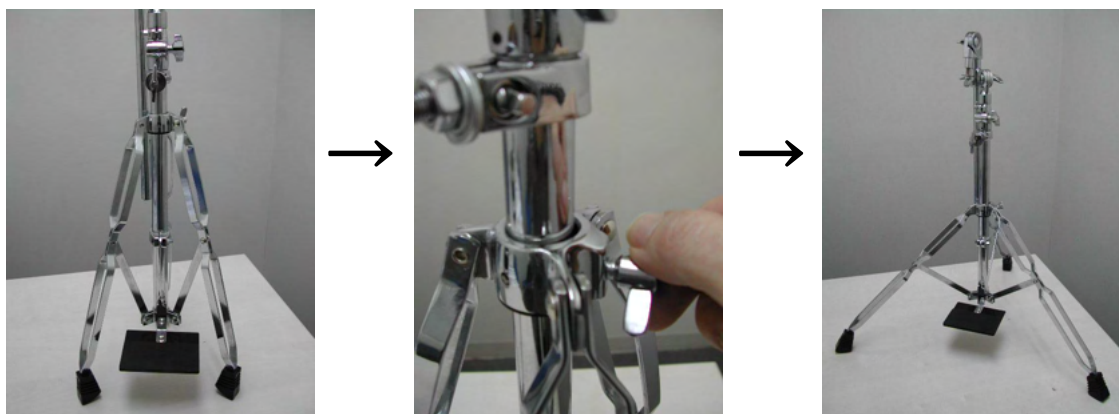
⑤組立説明書



■スタンダー式の組み立て/ペダルの装着

1. JTR201-STAND の設置

1-1 三脚部の開きを固定するネジをゆるめ、十分な広さに開き床に固定させ、再度ネジを締めます。



2. ペダル固定プレート(黒い金属プレート)の高さ調節/ペダル装着

2-1 JTR201-KEY を使い固定プレートの高さ調整ネジをゆるめ、お持ちのドラムペダルのフープクランプ部(ペダル前方の噛み合わせる部分)の高さに固定プレートを合わせます。

2-2 最後に固定プレートの高さ調整ネジを締めて固定します。



3. JTR201-6PD(小さいパッド)の取り付け/位置調整

3-1 JTR201-6PD を取り付ける部分のウイングナットとワッシャーの位置を交換します。ウイングナットとワッシャーをはずし、写真のように順番を変えます。ワッシャーを手前、ウイングナットを奥の位置にします。ネジの先端がウイングナットから1cm程出ている状態にします。(パッドを奥まで回しすぎると、ネジがパッド内部で飛び出してしまう恐れがありますので、ご注意ください。)

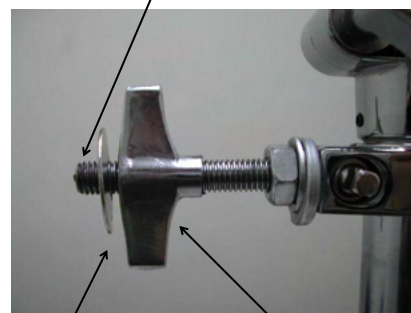
(ネジを固定している六角ナットは使用とともに緩む可能性があります。緩んだ場合は、小さいパッドが上下に動かない適度の強さで固定してください。)

(交換前)



ウイングナット ワッシャー

(交換後) **ネジ先端が1cm程出ている状態**

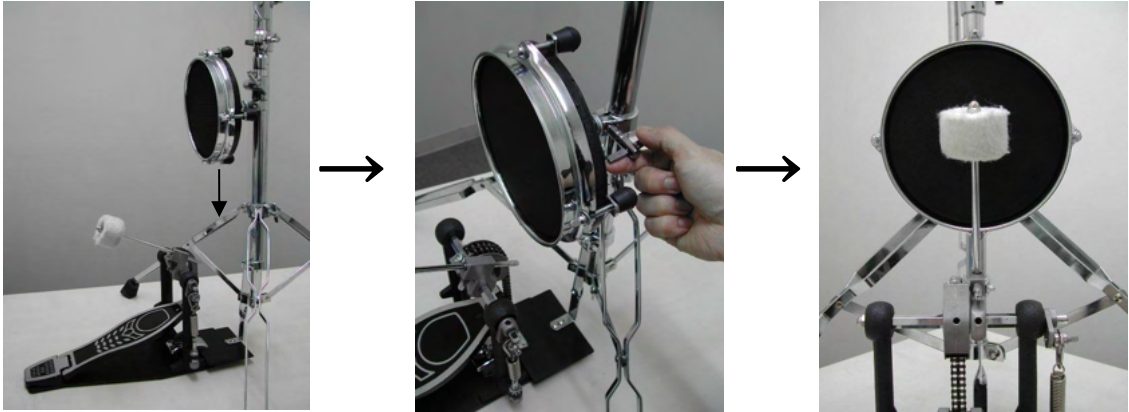


ワッシャー ウイングナット

3-2 JTR201-6PD を取り付けます。パッド裏側(木製側)中心のネジ穴にネジを挿入し、時計回りに回して固定させます。片手でウイングナットをおさえながら、もう片方の手でパッドを回転させるとパッドがしっかりと固定できます。(ネジの締めすぎにご注意ください)

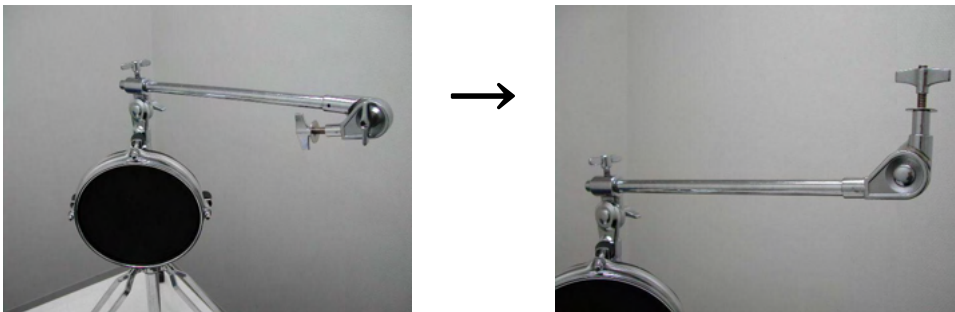


3-3 JTR201-KEY を使って JTR201-6PD 取り付け部のネジをゆるめ、上下にスライドさせパッドの高さを調整します。適正な高さはドラムペダルのピーターが JTR201-6PD の中心にくる位置です。

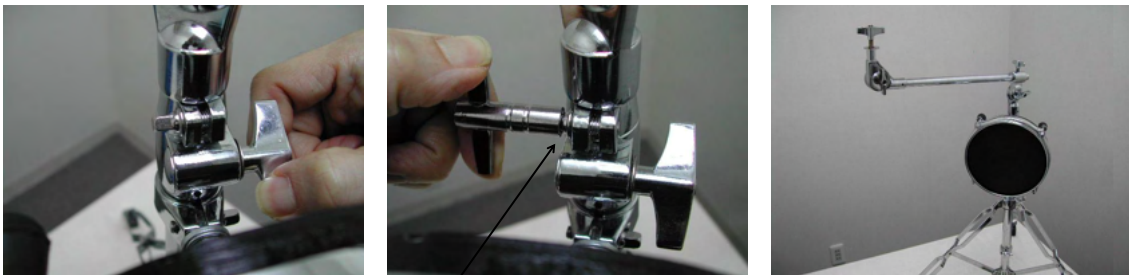


4. JTR201-PDH アームの角度変更

4-1 JTR201-PDH のアームを先端まで伸ばし、角度を床と水平に変更し、固定します。アーム先端を上向きに変更します。



4-2 JTR201-PDH の高さ調整ウイングナットとメモリロックを緩め、左側に移動します。(右利きの方の場合です) おおよその位置でウイングナットとメモリロックを締めて固定します。メモリロックはスタンドの高さを記憶しておくパーツですが、締めて固定することによりパイプ部の固定強度を増す効果も持っています。(ウイングナットの向きが写真と異なる場合があります)



メモリロック

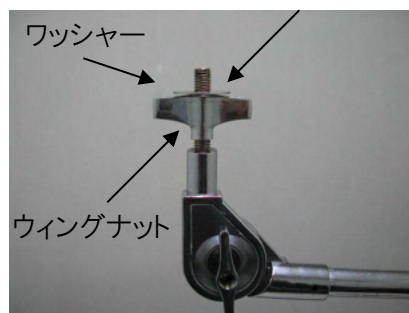
5. JTR201-10PD(大きいパッド)の取り付け

5-1 JTR201-PDH 先端部のウイングナットとワッシャーの位置を交換します。ウイングナットとワッシャーをはずし、順番を変えます。ワッシャーを上、ウイングナットを下の位置にします。ネジの先端がウイングナットから1cm程出ている状態にします。

(交換前)



(交換後) ネジ先端が1cm程出ている状態



5-2 JTR201-PDH 先端部をパッド裏側中心のネジ穴に挿入し、時計前回りに回して固定させます。片手でウイングナットをおさえながら、もう片方の手でパッドを回転させるとパッドがしっかりと固定できます。(ネジの締めすぎにご注意ください)



6. JTR201-PDH、JTR201-10PD の角度、高さ調整

6-1 JTR201-PDH のアームの角度を調整します。



6-2 JTR201-PDH のアームの長さを調整します。



6-3 JTR201-10PD の角度を調整します。JTR201-10PD の適度な位置、角度については、ご使用になれる方の体の大きさや、ペダルの位置などによって変わってきます。各ネジを調整のうえ色々お試し下さい。角度と高さが決まったら、メモリロックを合わせて固定しておくくと便利です。

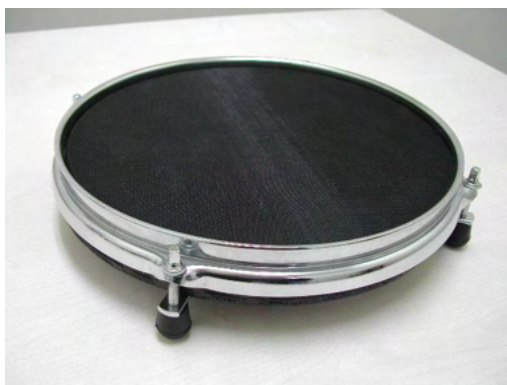


7. 完成イメージ

完成です。練習をお楽しみください。



*ペダルは付属していません



JTR201-6PD(小さなパッド)、JTR201-10PD(大きなパッド) の裏にはゴム足がついています。平らな場所(例:テーブルの上など) に置き簡易パッドとしてスティック練習をすることもできます。